

المپیک آتن

مسابقات المپیک آتن از روز ۲۵ مرداد ماه با حضور ده هزار ورزشکار از ۲۰۲ کشور جهان آغاز شد. تاریخچه برگزاری مسابقات المپیک به قرن‌ها پیش و کشور یونان برمی‌گردد و اولین دوره آن به صورت مدرن در آخرین دهه قرن نوزدهم و در آتن برپا شد.

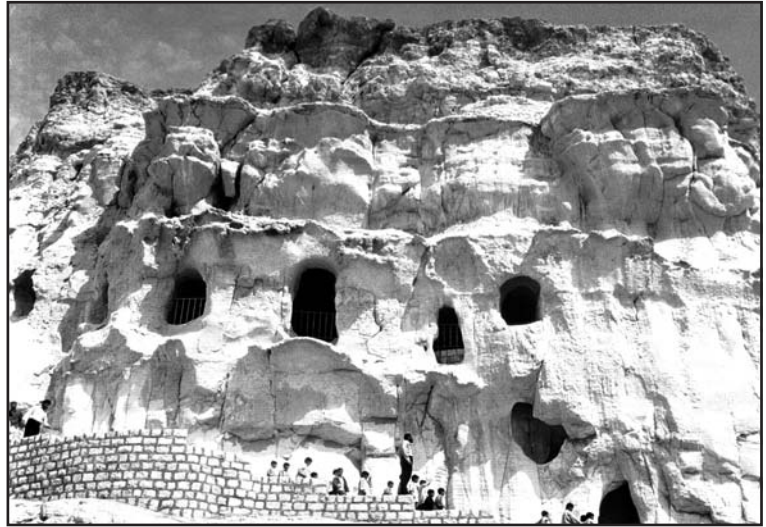
المپیک هر چهار سال یک بار موقعیتی را فراهم می‌کند تا ورزشکاران سراسر دنیا بدون در نظر گرفتن ملاحظات سیاسی و فرهنگی و اختلافات موجود، در صلح و آرامش به رقابت بپردازند.

ایران نیز با اعزام تیمهایی از ورزشکاران رشته‌های دو و میدانی، وزنه برداری، جودو، دوچرخه سواری، بوکس و غیره در این المپیک شرکت کرده است. به امید قهرمانی ایران



تب کنکور در گرمای تابستان

تابستان هر سال فصل سرنوشت سازی برای کنکوری‌هاست. چرا که نتیجه تلاش آنها برای گذر از مدرسه و رسیدن به دانشگاه مشخص می‌شود. اواسط مرداد کارت‌های انتخاب رشته پذیرفته شدگان اولیه کنکور ۸۳ توزیع شد و تا اواخر شهریور ماه نتیجه نهایی قبول شدگان اعلام خواهد شد. امیدواریم اسامی شما یا فرزندان شما نیز در لیست قبولی‌های امسال باشد.



جشنواره تابستانی قشم

جشنواره تابستانی قشم در روز ۱۷ مرداد همزمان با ولادت حضرت فاطمه (س) آغاز شده و تا روز مبعث حضرت محمد (ص) در ۲۳ شهریور ادامه دارد.

این جشنواره هر سال توسط سازمان منطقه آزاد قشم برگزار می‌شود و برای مسافران تابستانی این جزیره تسهیلات ویژه‌ای اعم از تخفیف بلیط هواپیما، هتل‌ها و مراکز خرید در نظر گرفته شده است به طوری که با حدود ۷۰ هزار تومان می‌توان با تورهای قشم که شامل بلیط هواپیما و اقامت در هتل می‌شود، به این جزیره سفر کرد.

همچنین در جشنواره تابستانی از هنرمندان بومی و غیر بومی دعوت می‌شود تا در شب‌های جشنواره برنامه‌های شاد و زنده اجرا کنند. یکی دیگر از برنامه‌های این جشنواره آشنا کردن مسافران با فرهنگ و آداب و سنن مردم این جزیره است چون مرداد ماه از دیرباز ماه نوروز صیاد قشم نامیده می‌شده و در این ایام صیادان قشمی با تعطیل کردن صید، لباس‌های نو پوشیده و یکی از لباس‌های کهنه خود را به دریا می‌انداختند. علاوه بر این قشمی‌ها در مرداد جشن‌ها و میهمانی‌های مختلف برپا می‌کنند و به سیر و سفر می‌پردازند. نکته دیگر اینکه از ۲۱ این ماه به مدت سه شب جشن بومی نوروز صیاد در روستای مسن و در شهریور ماه جشن نخل که از جشن‌های قدیمی این جزیره است برگزار می‌شود. گفتنی است کارخانه سوپرپایپ در منطقه آزاد قشم شهرک صنعتی طولوا قرار دارد. با اینکه مرداد فصل گرمی است اما با توجه به موقعیت ویژه‌ای که در این ایام فراهم شده، فرصت مناسبی است که از این جزیره دیدن کنید. در هر حال امیدواریم در صورت سفر به قشم ایام خوشی داشته باشید.

نحوه ی خم کردن لوله سوپرپایپ

در شماره خرداد مجری مطلبی با عنوان "آیا خم شما درست است؟" ارائه کردیم و در آن به شعاع مجاز خم با دست و فنر اشاره کرده و نحوه ی کنترل خم را توضیح دادیم. در این شماره به نحوه ی خم کردن لوله های سوپرپایپ سایزهای ۱۶ الی ۳۲ با دست، فنر و همچنین دستگاه خم کن می پردازیم.



دقت کنید که شعاع خم با دست نباید از ۵ برابر قطر خارجی لوله کمتر باشد.



فنر تو در چهار سایز برای لوله های ۱۶ الی ۳۲ موجود است.



فنر رو در سه سایز برای لوله های ۲۰، ۲۵ و ۳۲ موجود است.

خم کردن لوله سوپرپایپ با دست

برای خم کردن لوله سوپرپایپ با دست باید لوله را با دو دست طوری بگیرید که فاصله بین دو دست از هم ۴۰ سانتیمتر باشد.

در هنگام خم کردن باید توسط دو انگشت شصت دست چپ و راست فشار را به آرامی و به تدریج به سمت بیرون لوله آورده و مواظب باشید تا لوله دو پهن نشود. این کار را تا شعاع خم لازم ادامه دهید. با تغییر دادن محل دست ها می توان خم زیباتر و مناسب تری را ایجاد کرد.

خم کردن لوله سوپرپایپ با فنر تو

ابتدا باید سر لوله سوپرپایپ را با کالیبراتور، کالیبر کنیم. سپس فنر را تا جاییکه فقط چند سانتیمتری از انتهای آن بیرون مانده باشد، داخل لوله کنید. حالا با دست لوله را خم کنید.

باید به میزان شعاع مجاز خم لوله با فنر (۴ برابر قطر خارجی لوله) دقت کنید و اصولاً نباید شعاع خم را به اندازه ای کوچک کنید که فنر روی لوله ردی بگذارد و از لایه بیرونی، اثر آن مشخص شود.

خم کردن لوله سوپرپایپ با فنر رو

برای خم کردن با فنر رو، کافی است تا فنر را از روی لوله سوپرپایپ رد کنید و تا محلی که می خواهید خم کنید عبور دهید. سپس به آرامی و با توجه به شعاع مجاز خم لوله با فنر لوله را خم کنید. در صورتیکه که نیاز به خم کردن محل دیگری از همان لوله را داشته باشید می توانید فنر را از روی لوله به همان نقطه حرکت داده و لوله را خم کنید.

خم کردن لوله سوپرپایپ با دستگاه خم کن

لوله سوپرپایپ را می توان با دقت زیاد با دستگاه خم کن، خم کرد. برای این کار باید از طول خم لوله در سایزهای مختلف که در جدول زیر آمده است آگاه باشید.

طول خم لوله های سوپرپایپ به شرح ذیل می باشد:

طول خم (میلیمتر)	سایز لوله (میلیمتر) ضخامت × قطر خارجی
۱۲	۱۶ × ۲
۲۳	۲۰ × ۲/۲۵
۲۳	۲۵ × ۲/۵

ردیف	شماره فنی	شرح
۱	۷۶۰۰۱۶-۱	فنر تو سایز ۱۶
۲	۷۶۰۰۲۰-۱	فنر تو سایز ۲۰
۳	۷۶۰۰۲۵-۱	فنر تو سایز ۲۵
۴	۷۶۰۰۳۲-۱	فنر تو سایز ۳۲
۵	۷۶۱۰۱۶-۱	فنر رو سایز ۱۶
۶	۷۶۱۰۲۰-۱	فنر رو سایز ۲۰
۷	۷۶۱۰۲۵-۱	فنر رو سایز ۲۵
۸	۲۰۳۰۹۰	دستگاه خم کن لوله روتنبرگر سایز ۱۶ الی ۲۵
۹	۲۰۳۰۶۵	دستگاه خم کن لوله روتنبرگر سایز ۱۶ الی ۳۲

برای خم کردن لوله با دستگاه خم کن باید به ترتیب زیر عمل کنید:

ابتدا لوله را به طول مورد نیاز بریده و با توجه به طول خم، مرکز خم را مشخص کنید. (عکس ۱ و ۲)

سپس دستگاه خم کن را آماده و لقمه ها و پایه ی سایز لوله مورد نظر را که می خواهیم خم کنیم روی آن نصب کنید. (عکس ۳)

دستگاه خم کن آماده را روی محل خم برده و نشانه ی خم

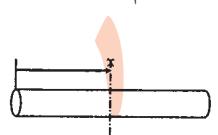
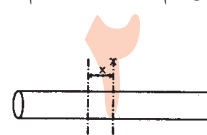
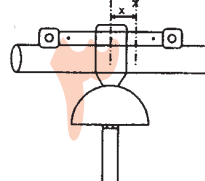
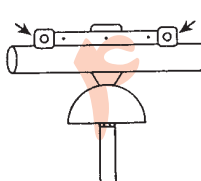
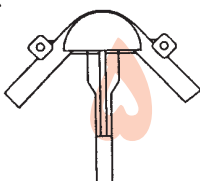
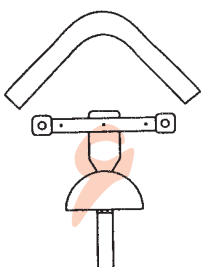
روی دستگاه را روی مرکز خم که پیش از این مشخص کرده بودید، قرار دهید. (عکس ۳)

لقمه های دستگاه خم کن را به سمت بدنه دستگاه بچرخانید. متعاقباً لوله را بین نشانه ی خم و لقمه های دستگاه قرار دهید. (عکس ۴)

حالا شروع به فشار دادن متناوب دسته ی جفجغه کرده و تا زاویه ی دلخواه خم لوله این کار را انجام دهید.

(عکس ۵)

برای آزاد کردن دستگاه با یک دست دسته ی جفجغه را به سمت پایین فشار دهید و با دست دیگر قطعه خم کن و لوله را به عقب برانید و لوله را در بیاورید. (عکس ۶)



صفحه‌ی دیواری رادیاتور ۵۰۰ میلی‌متر



با وجود عرضه صفحه دیواری رادیاتور، هنوز استفاده از ابزار تراز رادیاتور (شماره فنی ۱۰۰۸۶۰-۱) ضروری است. چراکه با استفاده از صفحه دیواری رادیاتور سوپرپایپ فقط فاصله ۵۰ سانتیمتری برای نصب زانو دیواری‌ها فراهم می‌شود. ولی برای اطمینان از شاقول بودن آن و همچنین جلو و عقب نبودن ابتدا و انتهای صفحه دیواری بهتر است از ابزار تراز رادیاتور استفاده کرد.



در شماره قبل نشریه مجری خبر تولید صفحه دیواری رادیاتور (شماره فنی ۱-۷۷۰۲۱۲۷) را اعلام کردیم. در این شماره مختصری به ویژگی‌های این صفحه اشاره می‌کنیم. همانطور که مطلع هستید، اتصالات تولیدی توسط شرکت سوپرپایپ بعد از طی مراحل متعددی که آخرین آنها تست و کنترل است، عرضه می‌شود. در مورد صفحه دیواری رادیاتور نیز این مسئله صدق می‌کند.

یکی از مهمترین خصوصیات که صفحه دیواری رادیاتور سوپرپایپ را با انواع مشابه متمایز می‌سازد، عدم تاب خوردگی آن به واسطه یک برجستگی طولی روی صفحه دیواری می‌باشد. سایر صفحه دیواری‌های مشابه مشکل تاب خوردگی صفحه رادیاتور را داشته که این خود باعث بروز مشکلاتی در نصب رادیاتور می‌شود. صفحه دیواری رادیاتور سوپرپایپ با ضخامت ۴ میلی‌متر و با آبکاری مناسب در بسته‌های ده تایی عرضه می‌شود.

آخرین خبر از المپیاد مهارت ملی

مرحله استانی پنجمین المپیاد مهارت ملی در مراکز استان‌های کشور برگزار شد.

در این مرحله ۲۴ نفر در رشته لوله‌کشی و ۱۵ نفر در رشته تکنولوژی برودتی قبول شدند و به مرحله استانی راه یافتند.

مرحله نهایی این المپیاد در روزهای ۲۰ تا ۲۳ مهرماه برگزار می‌شود.

شرایط ثبت نام در هنرستان‌های فنی و حرفه‌ای کشور

شرایط ثبت نام در هنرستان‌های فنی و حرفه‌ای کشور اعلام شد. مدیر کل آموزش و پرورش فنی و حرفه‌ای اعلام کرد: هنرستان‌های فنی و حرفه‌ای کشور در سال تحصیلی ۸۴-۸۳ در صورت تقاضای بیش از ظرفیت خود از طریق برگزاری آزمون، مصاحبه و شرط معدل هنرجو جذب می‌کنند. رضا رسول زاده گفت: گزینش دانش‌آموزان برای تحصیل در هنرستان فنی و حرفه‌ای با توجه به تنوع رشته‌ها متفاوت است اما هنرستانها در جذب دانش‌آموزان و زمان نام‌نویسی همانند سایر پایه‌های تحصیلی دوره متوسطه عمل می‌کنند.

نام‌نویسی دانش‌آموزان دوره متوسطه کشور از دهم تیرماه آغاز می‌شود. وی گفت: پذیرش دانش‌آموزان در این هنرستان‌ها با توجه به نمره‌های درس‌های حرفه و فن سه پایه تحصیلی دوره راهنمایی و ریاضی پایه اول متوسطه خواهد بود و میانگین نمرات درسی و درس‌های یاد شده نباید کمتر از ۱۲ باشد.

رسول زاده افزود: هنرجویان پس از پایان دوره سه ساله بدون حضور در دوره پیش دانشگاهی می‌توانند در آزمون دوره کاردانی شرکت کنند و مبنای پرسش‌های این آزمون دروس فنی و حرفه‌ای خواهد بود.

وی گفت: شمار هنرجویان پایه‌های دوم و سوم هنرستان‌های فنی و حرفه‌ای در پایان برنامه سوم توسعه از ۱۵/۱ به ۱۵/۷ درصد نسبت به پایه‌های تحصیلی دوم و سوم دوره متوسطه خواهد رسید.

هم‌اکنون ۳۲۵ هزار هنرجو در ۱۳۹۲ هنرستان فنی و حرفه‌ای کشور تحصیل می‌کنند.

چند نکته در رابطه با استفاده از دستگاه‌های پرس باطری دار سوپرپایپ (هیدرولیک)

- هنگامی که باطری جازده می‌شود، LED (چراغ نمایانگر) چند لحظه چشمک می‌زند. این به مفهوم آن است که کنترلر الکترونیکی، تست خودکار خود را با موفقیت انجام داده است.

- اگر LED پس از انجام عمل پرس حلقه برای حدود ۲۰ ثانیه به طور دائم روشن بماند، به مفهوم آن است که باطری دچار شارژ شده و نیاز به شارژ مجدد دارد.

- اگر بعد از یک دوره زمانی خاص، LED همواره پس از پایان عمل پرس حدود ۲۰ ثانیه چشمک بزند، به معنی آن است که زمان سرویس دستگاه فرا رسیده و باید دستگاه را در اسرع وقت برای تعمیر به شرکت سوپرپایپ یا یکی از نمایندگان‌های آن تحویل دهید.

- در صورتیکه LED به طور مدام تا ۲۰ ثانیه روشن مانده و سپس چشمک بزند، به مفهوم آن است که علاوه بر فرا رسیدن مهلت سرویس، باطری نیز دچار شارژ شده است.

- دستگاه‌های پرس باطری دار باید پس از هر مرتبه استفاده تمیز و خشک شده و سپس درون جعبه خود قرار داده شود.

- به منظور اطمینان از عملکرد مناسب دستگاه و جلوگیری از بروز مشکل، دستگاه پرس پس از یک دوره‌ی یک ساله یا بعد از ۱۰۰۰۰ بار پرس (هرکدام که زودتر فرا برسد) باید جهت سرویس به شرکت سوپرپایپ ارسال شود.

- باطری و شارژر باید در برابر رطوبت محافظت شوند.

- زمان شارژ باطری توسط شارژر یک ساعت می‌باشد. مفاهیم رنگ LED شارژر به شرح زیر است:

- سبز: باطری شارژ شده است.
- قرمز: باطری شارژ نیست و در حال شارژ شدن است.
- چشمک زن همراه با صدا: باطری به درستی جا نیفتاده و یا بسیار داغ است.

- پس از شارژ کامل باطری، LED نور سبز رنگ منعکس می‌کند و یک سیگنال صوتی به مدت ۵ ثانیه به گوش می‌رسد.

- هنگامی که سرعت پرس کردن به حد قابل ملاحظه‌ای کاهش یابد، زمان شارژ مجدد باطری فرا رسیده است. هرگز باطری‌ای را که هنوز خالی نشده، شارژ نکنید.

ادامه دارد...

معرفی ابزار

روتنبِرگر

پیچ گوشتی های روتنبِرگر

لبه پیچ گوشتی ها از استیل وانادیوم خاص با روش حرارتی و کیفیت بالا تولید شده است. این پیچ گوشتی ها دارای گشتاور زیاد و لبه سخت و با دوام می باشند. لبه سخت مشکی رنگ پیچ گوشتی های روتنبِرگر برای انتقال نیروی پایدار و عدم آسیب رساندن به رخ پیچ ها، خصوصاً زمانی که پیچ ها بسیار سفت هستند طراحی شده است. ضمن اینکه طراحی آن باعث جلوگیری از آسیب دیدگی خود ابزار و قرار گرفتن کامل و ثابت پیچ گوشتی در رخ انواع پیچ ها نیز می شود.

دو قسمت پلاستیکی دسته از پلاستیک با کیفیت بالا تولید شده است. و طراحی دسته به صورتی است که در اثر کار مداوم از آسیب رساندن به پوست دست و ایجاد تاول جلوگیری می کند.

قرار گرفتن راحت در دست، تضمین راحتی در حین کار بدون خستگی با ۵۰٪ صرفه جویی در انرژی از دیگر مزایای پیچ گوشتی های روتنبِرگر است که آن را برای کار مداوم و استفاده در کاربردهای مختلف ایده آل می کند. پیچ گوشتی های روتنبِرگر در برابر روغن، گریس و هیدروکربن ها نیز مقاوم می باشند.

پیچ گوشتی های روتنبِرگر در انواع تخت، چهار سو، چهار سوی Pozidrive و ستاره ای به صورت سری یا تکی عرضه می شود.



نوارهای رنگی موجود در دسته پیچ گوشتی های روتنبِرگر باعث می شود که بتوان در حین کار به سرعت نوع پیچ گوشتی را تشخیص داد. نوار زرد رنگ مربوط به پیچ گوشتی های دو سو، نوار آبی رنگ مربوط به پیچ گوشتی های چهار سوی معمولی، نوار سبز رنگ مربوط به پیچ گوشتی های چهار سو مدل Pozidrive و نوار سفید رنگ مربوط به پیچ گوشتی های ستاره ای می باشد.

انواع این محصول عبارتند از:



سری پیچ گوشتی ۶ تایی با دسته قرمز رنگ شامل
۴ پیچ گوشتی تخت و ۲ پیچ گوشتی چهار سو



سری پیچ گوشتی ضربه خور با دسته طوسی رنگ
شامل ۳ پیچ گوشتی تخت و ۲ پیچ گوشتی چهار سو



سری پیچ گوشتی ۶ تایی با دسته چوبی برای کارهای
کارگاهی



سری پیچ گوشتی ۷ تایی برای کارهای برقی شامل
۴ پیچ گوشتی تخت، ۲ پیچ گوشتی چهار سو و یک
عدد فاز متر با قابلیت تحمل ۱۰۰۰ ولت



سری پیچ گوشتی ۷ تایی ستاره ای

